

ANNEXES

**Dossier pédagogique destiné aux élèves
de 5^e et 6^e primaires des écoles
du « Cœur du Hainaut, Centre d'énergies »**

Fiche 2

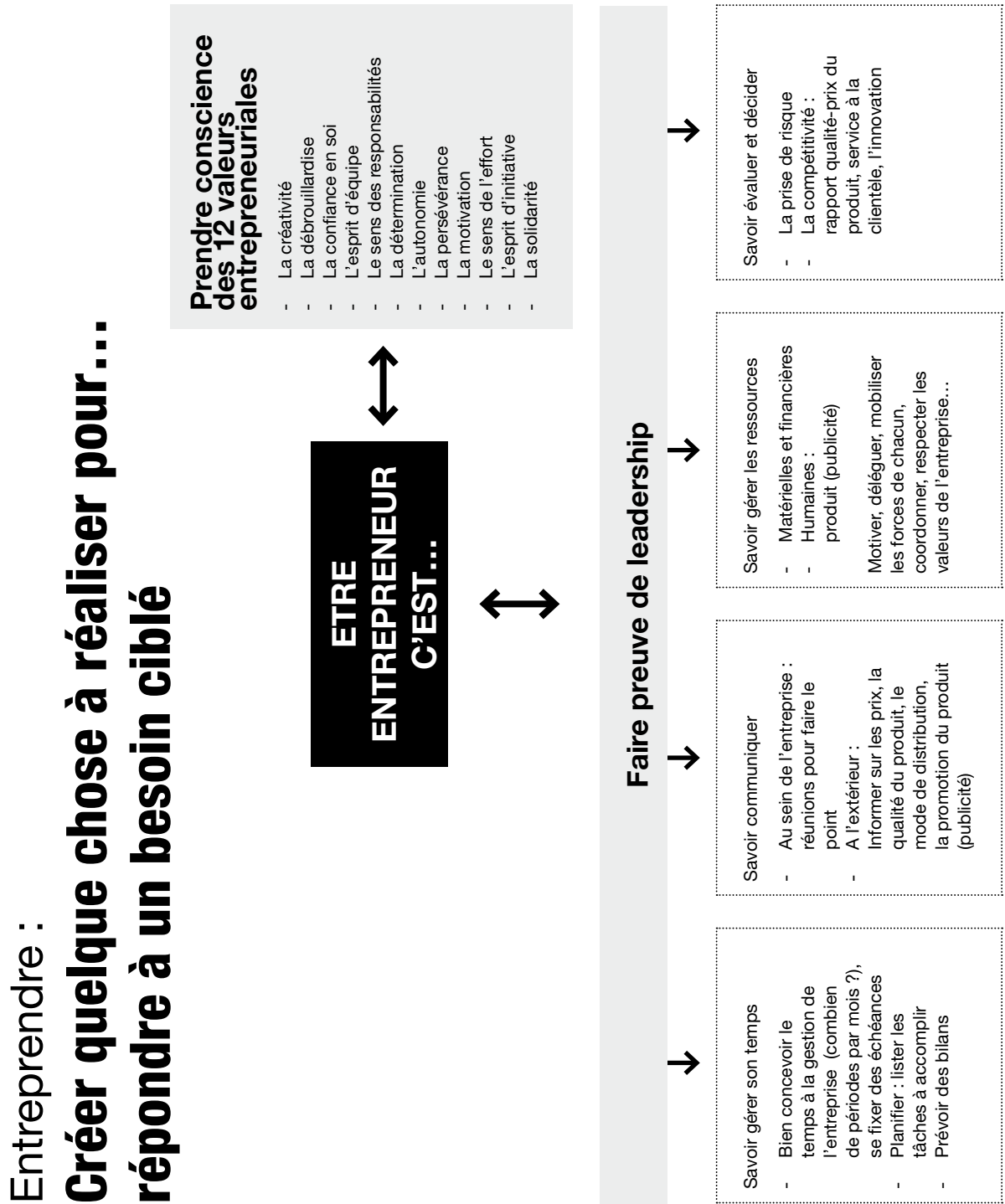
Créer une mini-entreprise pour financer son projet de classe



Annexes de la fiche 2

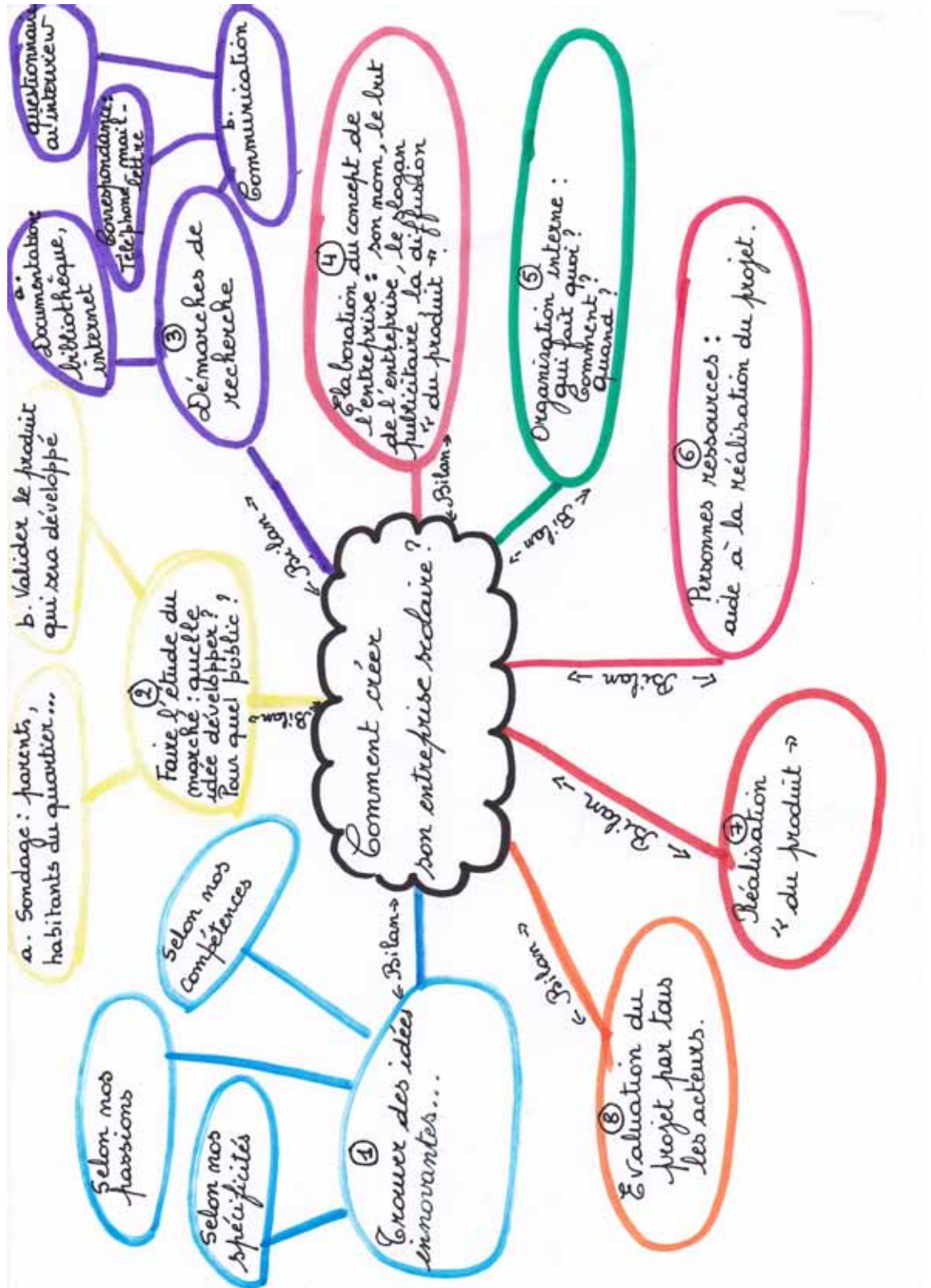
Créer une mini-entreprise pour financer son projet de classe

Annexe 1 > Carte mentale





Annexe 2 > Carte mentale



Annexe 3 > Créer sa mini-entreprise



- > Trouver une idée innovante :
 - A partir de nos passions, de nos spécificités
 - A partir de nos compétences
- > Faire l'étude du marché :
 - Mon idée a-t-elle un potentiel économique ? Déterminer quelle clientèle sera intéressée. Y-a-t-il de la concurrence ?
- > Créer le dossier une fois l'idée validée : le nom de l'entreprise, éventuellement celui du produit, son secteur, le but de l'entreprise, éventuellement un slogan publicitaire, une estimation du bénéfice que vous voulez faire ainsi que des coûts à investir (achat de produits, de matériel...), l'utilisation de locaux, de moyens de transport...
- > Rencontrer les organismes d'accompagnement du projet. Rencontrer d'autres créateurs d'entreprise cela vous aidera à valider vos démarches. Demander les autorisations nécessaires. Choisir votre interlocuteur principal dans votre projet de création pour lui demander son avis, parler des difficultés, de l'avancement du projet... > parrain de projet.
- > Créer le business plan : structurer l'entreprise (distribuer les différentes responsabilités), établir un plan stratégique financier et relationnel. Définir le temps que vous souhaitez consacrer à ce projet (attention à l'essoufflement).
- > Rencontrer, choisir les investisseurs : définir les personnes ressources pour vous aider à la réalisation du projet (internes ou externes à l'école).
- > Trouver des collaborateurs, des personnes prêtes à vous aider dans le financement du projet.

Annexe 4 > Des outils de gestion d'idées par Nicole Cournoyer, juillet 2005

Le schéma heuristique, vision globale et synthétique.

Synonymes français :

Schéma heuristique ou Schéma euristique, Constellation d'idées, Carte Heuristique ou Carte Euristique, Carte mentale.

Autres concepts à explorer :

Carte Cognitive, Carte Conceptuelle, Carte Sémantique, Topogramme [1], Pensée irradiante, Pensée Rayonnante, Pensée arborescente.

Synonymes anglais :

Mind Map, Mindscape, MindCluster, MindChart, FlowChart, Learning Map, Mind Mapping, Mindmapping.

Logiciels :

MindManager, FreeMind, NovaMind, Inspiration.

Au début des années 70, l'anglais **Tony Buzan**, à la suite de ses recherches sur l'apprentissage et le cerveau humain, a donné naissance à une méthode d'organisation des idées, sous forme de dessin ou d'arborescence, d'où découle son concept de **MindMap**. Depuis, ce concept a été utilisé, emprunté, transformé par plusieurs auteurs. Or, avec l'émergence des nouvelles technologies d'information et de communication, on doit composer avec une quantité phénoménale de données, présentées dans les formats habituels, principalement sous forme de texte, et qui demande un effort considérable pour synthétiser mentalement celles-ci. Aussi, un outil comme le **MindMap** ou schéma heuristique nous apparaît fort utile pour aider à produire une image visuelle de ce que l'on sait ou tracer un plan d'ensemble de ce que l'on a appris ou retenu sur un sujet. De fait, par le pouvoir d'association, de regroupement et de visualisation des idées d'un **MindMap** ou schéma heuristique, il devient facile de constituer un éventail de nos idées et d'obtenir une image globale de notre pensée sur un sujet. De plus, les structures schématiques obtenues améliorent les capacités d'organisation, de compréhension, de mémorisation et d'imagination de notre cerveau.



Annexe 5 > Objectifs d'apprentissage dans la mise en projet

Apprendre à travailler en équipe

- > Savoir composer avec les méthodes de travail de chacun.
- > Savoir se coordonner.
- > Savoir prendre sa place dans un groupe (participation, écoute, respect).
- > Développer sa capacité à communiquer et à gérer les conflits.
- > Savoir rendre et demander des comptes.

Apprendre à être autonome

- > Savoir prendre des décisions et des initiatives collectivement.
- > Assumer ses responsabilités.
- > Savoir prendre contact avec des personnes ressources.

Apprendre à chercher et synthétiser de l'information

- > Savoir trouver des sources d'information (documents, personnes ressources) diversifiées et fiables.
- > Trier et sélectionner l'information.
- > Organiser et synthétiser.

Acquérir une expérience professionnelle

- > Acquérir des méthodes de conduite de projet.
- > Apprendre à respecter un planning.
- > Savoir démarcher des professionnels.
- > Savoir gérer l'incertitude.

Acquérir, développer des savoirs

- > Développer des compétences (mobiliser et approfondir en situation des savoirs et des savoir-faire acquis lors de la formation).
- > Faire des liens entre différentes disciplines de la formation.
- > Acquérir de nouveaux savoirs et savoir-faire en lien avec le thème du projet.

S'accomplir personnellement

- > Se découvrir dans des situations professionnelles.
- > Prendre confiance dans ses capacités professionnelles.
- > Savoir gérer le stress.
- > Savoir gérer les relations interpersonnelles au sein d'un groupe.
- > Service Universitaire de Pédagogie - Université Paul Sabatier Toulouse 3.

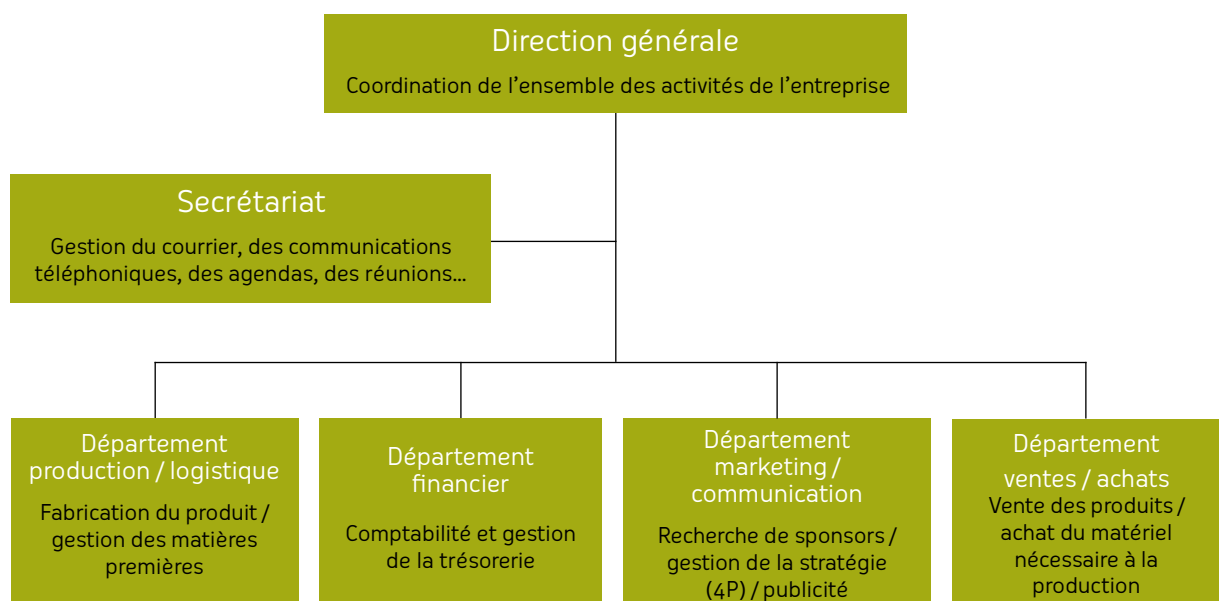
Annexe 6 > Distribution des rôles

Quels sont les différents rôles dans une entreprise ? Quelles sont les qualités et/ou compétences requises pour ces rôles ? Au fur et à mesure des questions, noter les représentations des élèves au tableau.

Analyse collective de l'organigramme ([annexe 6bis](#)) et confrontation de celui-ci avec les représentations perceptuelles des élèves. Brainstorming des qualités relatives à chaque rôle.

Sur base de l'organigramme, déterminer les rôles de chacun au sein de l'entreprise par des micro-entretiens d'embauche.

Annexe 6 bis > Organigramme



Annexe 7 > Exemple de mise en place de l'entreprise

Une fois les rôles répartis, fonctionner par ateliers/départements pour une première étape (en classe ou en devoir) – attention, certaines phases se succèdent. Certains départements étant plus ou moins actifs selon le projet et son état d'avancement, les élèves des départements moins actifs peuvent venir en aide aux plus actifs (coopération).

Première étape :

- > Département production et logistique : lister les matériaux nécessaires à la fabrication du produit en 2 colonnes – « Nous avons : » / « Nous n'avons pas : ».
- > Département financier : calculer le coût de revient des produits, le coût du projet de classe et la marge bénéficiaire à réaliser si l'on veut financer entièrement le projet de classe via la mini-entreprise.
- > Département marketing et communication : réaliser une petite étude de marché pour déterminer la cible et son intérêt pour le produit / recherche de sponsors.
- > Département ventes et achats : recherche des fournisseurs potentiels et comparaison.

Collectiviser les résultats.

Deuxième étape :

- > Département production et logistique : renforts.
- > Département financier : gestion de la trésorerie (qu'a-t-on en caisse ?) + renforts.
- > Département marketing et communication : définition de la stratégie (le produit et ses qualités à mettre en avant dans la publicité, la présentation du produit, le prix de vente, et l'emplacement de vente).
- > Département ventes et achats : achat des matériaux pour la production.

Troisième étape :

- > Département production et logistique : fabrication du produit.
- > Département financier : gestion de la trésorerie.
- > Département marketing et communication : création de publicité (affiches, flyers...) et installation.
- > Département ventes et achats : vente des produits déjà réalisés.



Projet mené par le Conseil de Développement du « Cœur du Hainaut, Centre d'énergies »
sous la coordination de l'Intercommunale IDEA
avec l'appui du Gouvernement wallon



Wallonie

Rue de Nimy, 53
7000 Mons
tél. +32 65 375 874
secretariat@coeurduhainaut.be
www.coeurduhainaut.be

Projet piloté par la



Merci à Katty Adam et Vincent Ramlot du Conseil de l'Enseignement des Communes et des Provinces,
Jean-Ives Thiry de la Ville de La Louvière et Ronald Ermini de la commune de Manage pour leur contribution
à la réalisation des fiches pédagogiques.



Merci à Hainaut Développement pour la cartographie.

